



Thema: ITM Wertschriften PoCo Services

1. Anwendung von PoCo Services

PoCo - Kunden verwenden das Softwaremodul PoCo Services um die Tageskurse der Titel, Devisen und Indices von einem Lieferanten direkt für die Bewertung bereitzustellen. Innerhalb PoCo stehen für die Bewertung fünf Titelkurstabellen, für die Devisen steht eine Kurstabelle zur Verfügung. In der Regel verwenden unsere Kunden die globale Währungstabelle für alle Mandanten. Es besteht zudem die Möglichkeit auch lokale Kurse pro Mandat zu verwenden. Innerhalb PoCo kann ein Kurs pro Stichtag verwaltet werden.

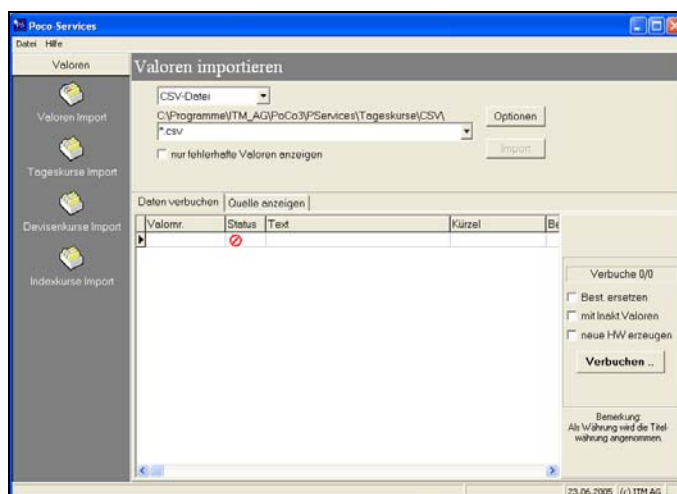
2. Nutzenfaktoren

Die importierten Kurse können für die Auswertungen direkt verwendet werden. Bei Auswertungen wie Portfolioliste, Depotübersicht und Vermögensaufstellung können die Auswertungen mit der Selektion Tageskurse ausgeführt werden. Somit werden die Kurse und die nicht-realisierten Gewinne/Verluste auf den Auswertungen ohne Zusatzbuchungen sichtbar.

3. Funktionsumfang

Mit PoCo Services werden Datenimporte durchgeführt. Die Importe können von verschiedenen Kurslieferanten importiert werden. Dazu stehen vier Funktionsgruppen zur Verfügung.

- Valorenimport
- Tageskurse der Titel importieren
- Devisenkurse importieren
- Indekurse importieren





4. Import Formate

Die Importformate können benutzerseitig definiert werden. Um die unterschiedlichen Formate zu importieren, können mit dem Schalter «Optionen» die jeweiligen Definitionen angepasst werden.

Optionen Valorenimport

Valoren-Nr.:	Valor	Valorsortierung:	Valorensortierung
Kürzel:	Kurztext	Vorgänger:	Vorgänger
Bezeichnung 1*:	Volltext 1	Nachfolger:	Nachfolger
Bezeichnung 2:	Volltext 2	Emission:	Emissionsdatum
Bezeichnung 3:	Volltext 3	Dividendenausschüttungstag:	Tag der Dividendenausschüttung
Branche:	Branche	Dividendenausschüttungsmont:	Monat der Dividendenausschüttung
Domizil:	Irland	Verfallsdatum:	Verfallsdatum
Steuercode:	Steuernubrik	Ausübungspreis:	Ausübungspreis Option
Titelwährung*:	Titel-Whrng	Fälligkeitsdatum:	Fälligkeitsdatum Option
Handelswährung:	Handels-Whrng	Aktiv:	Aktiv
Nominal:	Nominalwert	ISIN-Nr.:	ISIN
Kursfaktor:	Kursfaktor	Valorenbezeichnung Englisch:	Valorenbezeichnung Englisch
Zins:	Zinssatz	Valorenbezeichnung Französisch:	Valorenbezeichnung Französisch
Variabler Zinssatz:	Variabler_Zinssatz	Valorenbezeichnung Italienisch:	Valorenbezeichnung Italienisch
1.Zinsfälligkeit:	1. Zinsfälligkeit	Valorenbezeichnung Spanisch:	Valorenbezeichnung Spanisch
Zinszahlungstag:	Tag der Zinszahlung	Trennzeichen:	:
Zinszahlungsmonat:	Monat der Zinszahlung		
Zinsberechnung:	Zinsberechnung		
Standardwert:	1.360/360		
Skadenz:	Anzahl Zinszahlungen		
Gattung*:	Geltung	<input type="checkbox"/> Umsetzen	
Titelart*:	Anlageart	<input type="checkbox"/> Umsetzen	

* = Pflichtfelder für den Import

Valorenimport

Einstellungen für CSV-Dateien

Spalte	
Valor-Nr.:	1
Datum:	2
HW:	3
Kurs:	4
Börsenplatz:	5
Trennzeichen:	:
<input type="checkbox"/> Feldbezeichner in 1.Zeile	
<input type="checkbox"/> Neue Handelswährungen in Poco übernehmen	

Buttons: Ok, Abbruch, Währungen Std

Tageskurse Import

ITM Software-Knowhow



Devisenkurse Import

The dialog box 'Einstellungen für CSV-Dateien' has a title bar with minimize, maximize, and close buttons. It contains a table with the following data:

	Spalte
Währung:	1
Datum:	2
Kurs:	3
Basiswährung:	4
Trennzeichen:	;

Below the table is a checkbox labeled 'Feldbezeichner in 1. Zeile'. To the right of the table are 'Ok' and 'Abbruch' buttons.

Indexkurse Import

The dialog box 'Einstellungen für CSV-Dateien' has a title bar with minimize, maximize, and close buttons. It contains a table with the following data:

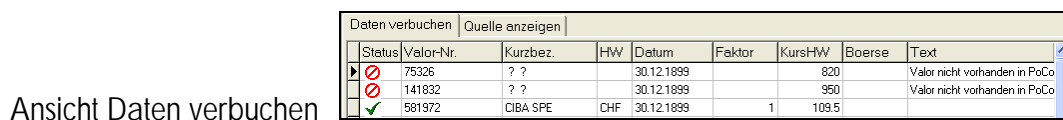
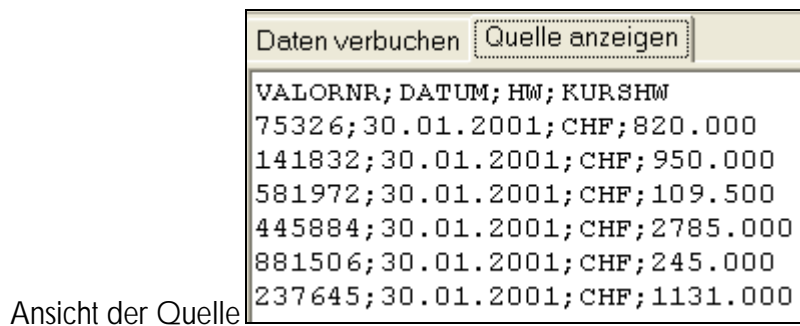
	Spalte
Valor-Nr.:	1
Datum:	2
HW:	3
Kurs:	4
ISIN-Nr.:	5
Kurzbezeichnung:	6
Ticker:	7
Trennzeichen:	;

Below the table are two checkboxes: 'Feldbezeichner in 1. Zeile' and 'Neue Handelswährungen in Poco übernehmen'. To the right of the table are 'Ok' and 'Abbruch' buttons.



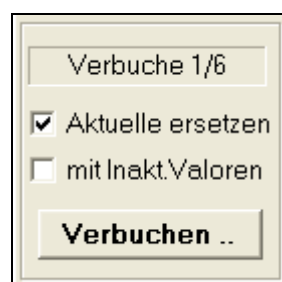
5. Ablauf

1. Daten vom Kurslieferanten importieren
2. Daten aus Importfile auswählen dem Schalter Import laden



Die Prüfung der Informationen wird systemseitig vorgenommen.

3. Verbuchung



Daten mit dem Schalter verbuchen und in die PoCo Datenbank übernehmen.